

Пр 200  
1

Пр 200  
1

кфз

Пр

ВСЕУКРАЇНСЬКА АКАДЕМІЯ НАУК  
ВСЕУКРАЇНСЬКИЙ АРХЕОЛОГІЧНИЙ КОМПІТЕТ  
Ukrainische Akademie der Wissenschaften. Das Ukrainische Archäologische

Chronik der Archäologie und Kunst. Heft 1. 1930. Zusammenfassungen Seite 95.  
Redacteur Valerijá Kozlovská.

ЧИТАЛЬНИЦА  
1930 р.

~~ВНКАД~~

Д

# ХРОНІКА АРХЕОЛОГІЇ ТА МИСТЕЦТВА

ч. 1

ЗА РЕДАКЦІЄЮ  
ВАЛЕРІЇ КОЗЛОВСЬКОЇ

ПЕРСОНА  
ЦЕНТРАЛЬНА  
НАУКОВА БІБЛІОТЕКА

1000  
1930  
94705

А

У КИЄВІ—1930

Київ 1930 р. № 1

Київ, Опішня № 252

Бібліографічний опис  
цього видання вміщено  
в „Літоп. Укр. Друку“,  
„Картковому реперт.“, та  
інших покажчиках Укр.  
Книжков. Палати.

Дозволяється випустити в світ.

Неодмінний Секретар Академії Наук  
Академік *О. Корчак-Чепурківський.*

734092

К Державна історична  
БІБЛІОТЕКА УРСР

-2015-

12

1901

## ПЕРЕДМОВА.

Великі здобутки в галузі виявлення пам'яток матеріальної культури за останній час так шляхом плянових досліджень, як і шляхом випадкового знаходження їх, проблеми, що почали висуватись в зв'язку з виучуванням і самих пам'яток матеріальної культури і певних етапів розвитку культури, методологічні питання— все це поставило перед Всеукраїнським Археологічним Комітетом ВУАН потребу приступити до періодичного видання «Хроніки археології та мистецтва», що має завданням поширити відомості про ці здобутки. Потреба ця відчувалась швидко після виходу в світ видання ВУАК'у «Коротке звідомлення за р. 1926». На засіданні Всеукраїнського Археологічного Комітету з 28/XII 27 р. було ухвалено почати роботу в цьому напрямку. Тоді-ж був загально накреслений плян цього періодичного видання, який з додатками та змінами залишається в основі «Хроніки» і на сьогодні.

Що потреба такого видання на часі, то про це свідчать запитання та вимоги, що їх отримує ВУАК від окремих робітників та селян. «Хроніка» має умістити в собі статті, присвячені новішим дослідом в галузях археології та мистецтва, ставити окремі проблеми щодо вивчення старовинних пам'яток, переглядати питання методології щодо дослідження археології та мистецтва, подавати відомості з історії цих дисциплін. Крім того сюди мають увійти інформаційні статті, замітки про окремі пам'ятки археології та мистецтва, хроніка випадкових знахідок та виявлень, хроніка в справі охорони пам'яток культури, відомості про діяльність наукових товариств, музеїв тощо, бібліографія та рецензії. Цей плян стало можливим зреалізувати лише тепер.

Всеукраїнський Археологічний Комітет сподівається, що в розгорненню цього видання візьмуть найближчу участь всі зацікавлені працівники нашого суспільства, які цим сприятимуть широкому вивченню давніх пам'яток території України в зв'язку з загальним ходом історії матеріальної культури. Отже це дасть змогу ширше задовольняти культурні потреби робітничих та селянських мас.

## ПЕРЕДМОВА

Великі збудитки в галузі вивчення пам'яток матеріальної культури за останній час так швидко лінійно розвиваються, як і швидко змінюється характер досліджень їх. Протягом останніх років в Україні вивчення пам'яток матеріальної культури і певних етапів розвитку культури, зокрема доісторичної, не тільки не зупинилося, а й досягло певних успіхів. Археологічний Комітет НАУН потребує при цьому де перш за все, щоб вивчення пам'яток матеріальної культури, що має велике значення для вивчення історії України, не відставало від загального ходу в світі. Виходячи з цього, Комітет згодом з'ясував, що в Україні вивчення пам'яток матеріальної культури і певних етапів розвитку культури, зокрема доісторичної, не тільки не зупинилося, а й досягло певних успіхів. Археологічний Комітет НАУН потребує при цьому де перш за все, щоб вивчення пам'яток матеріальної культури, що має велике значення для вивчення історії України, не відставало від загального ходу в світі.

Що вимагає такої роботи, вивчення пам'яток, то це не тільки збільшення та зміцнення їх в Україні, а й в інших державах, де вивчення пам'яток матеріальної культури і певних етапів розвитку культури, зокрема доісторичної, не тільки не зупинилося, а й досягло певних успіхів. Археологічний Комітет НАУН потребує при цьому де перш за все, щоб вивчення пам'яток матеріальної культури, що має велике значення для вивчення історії України, не відставало від загального ходу в світі.

## АРХЕОЛОГІЧНІ РОЗКОПИ В ОКОЛИЦЯХ ХАРКОВА.

*Проф. Олександр Федоровський.*

20 листопада 1929 р. закінчилася осіння кампанія експедиції Упрнауки для вивчення Донецького городища.

Донецьке городище міститься за 7 клм від Харкова біля с. Карачівки на правому березі р. Уди. Це невеличка фортеця, оточена земляними валами, давно відома історикам та археологам (табл. 1, фотозн. 1). Восени цього року шосейними роботами, що пройшли поблизу городища, розкрито, а почасти і зруйновано залишки великої оселі, що була навколо городища. Виявлено, що тут було велике місто, що простягалось вздовж річки мало не на 1½ клм, а простопадно до неї близько 1 клм. Городище, що містилося між річкою та глибоким яром, крім природнього захисту, укріплено глибокими ровами, та з глини висипаними і потім випаленими валами. Навколо городища розташовно селище, рясно вкрите залишками культури. У двох пнауктах його виявлено моилльники, почаст посеред самої оселі. Шосейними роботами селище перерізано в напрямку довгої вісі, причому розкрито пам'ятки чотирьох різних категорій.

Вся поверхня, як виявлено, вкрита культурними ямами різної глибини, що здебільшого являють собою ями на збіжжя, призначені зберігати зерна. Не так часто трапляються залишки землянок, ще рідше горна ганчарські, нарешті знайдено чимало поховань, що деколи нашаровуються на пам'ятки інших категорій.

Ям на збіжжя розкопано вже близько 80. Вони мають різноманітну форму: глекувату, конічну—поширену долі (табл. 1 фотозн. 2) і циліндричну, різні розміри й глибину. Найбільша—мала 3 м 20 см завглибшки. Стінки ям ретельно виглажено, на деяких ясно видко відбитки лопат, що ними ті ями викопано. Деякі ями шаровано глиною та випалено, і тому вони на вигляд чорні, засмалені. В багатьох випадках виявлено на дні залишки березової та соснової кори, що нею вистлали колись ями. В двох випадках на дні ям зроблено циліндричні заглибини, мабуть, щоб стекала в них ґрунтова волога. В цілому ряді ям були

залишки зугленого зерна. Взагалі ж ями на збіжжя, так само як і інші заглибини у ґрунті, ще за давніх часів заповнили культурні нашарування, що складаються з землі з великою домішкою попелу, вугілля, грудок вогкої глини та печин, а також череп'я з посуду, побитих кісток інколи поламаних та попсованих господарських речей. В одній ямі знайдено не абияке накопичення обрізків рога, рогових остружків —покидів виробництва.

Велике число ям на збіжжя пояснюється, очевидно, тим, що ними можна було користуватися обмежений час, мабуть, через те, що розводилися на стінках ям бактерії і тоді зберігати в них зерно вже не можна було. Треба було покидати старі ями, що зробилися непридатними, і скоро їх заповнювали різними покидьками.

Землянок небагато, супроти числа ям на збіжжя. Досі їх розкопано 7. Усі вони дуже малі, здебільшого вражають своїм невеликим розміром. Звичайно це неглибокі вийми в землі формою як подовжений прямокутник. Долівка звичайно добре мазана глиною. По кутках збереглися ями від дерев'яних стовпів, що піддержували, очевидно, стелю. На дні траплялися заглибини з обпаленою поверхнею, здається залишки кабиць. Іноді посередині збереглися площинки—сижі, або лежанки; іноді є сходи, що ведуть до землянки. В одній землянці, великій розміром та дуже глибокій, прекрасно збереглася пічка, що її глиняний, під, укритий досі шаром попелу, а на долівці проти пічки помітно сліди жару, що його вигрібали з пічки, і він обпалив долівку до червоного. Знайдені в землянках та в інших ямах грудки печини, іноді з відбитками соломи, дощок, ліси—це, очевидно, уламки шпаруни від стінок, що підносилися над поверхнею землі. Частенько також трапляються уламки глиняної долівки. Двічі знайдено сліди дощок, що ними обкладувано стіни. Землянки так само, як і ями на збіжжя, заповнено культурним нашаруванням з великою домішкою попелу, вугілля, череп'я, покидів їжі. В одній землянці знайдено шар грубого помолу борошна; його пощастило зібрати аж з торбіну.

Горна ганчарські, що їх знайдено вже п'ятеро, чудесно збереглися. З них чотири одного типу. Вони складаються з великої груби, що її перегороджено посередині підпоркою—козлами. Над грубою міститься круглий черінь із випаленої глини, звичайно з вісьма великими відтулинами, що через них проходило гаряче повітря (табл. II, фотозн. 3). Челюсти горна піднімаються над черінем на зразок конічно-округлого склепіння. Всередині горна траплялося череп'я глиняних горщиків, що не були в ужитку—розбитих або попсованих підчас випалу. Одно горно—№ 4 має чимало конструктивних особли-



Фото 1. Краєвид на Донецьке Городище з лівого берега р. Ули.

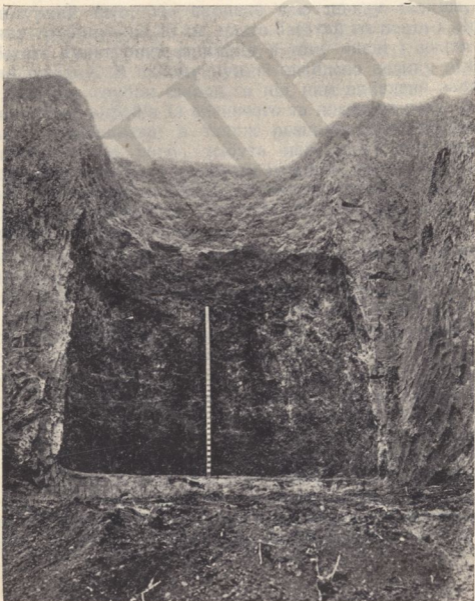
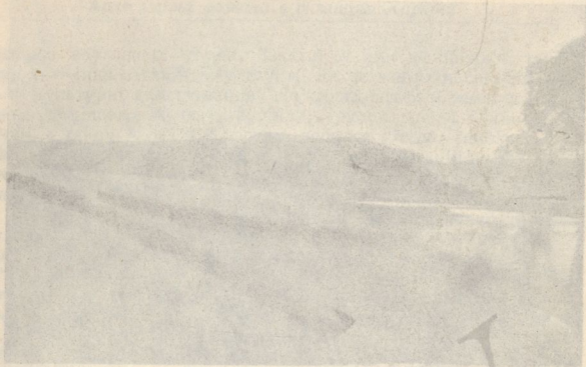
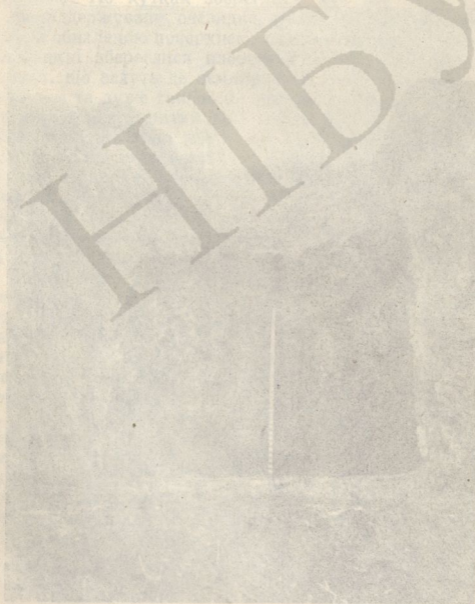


Фото 2. Яма на збіжжя № 155 конічної форми.



Фот. 2. Вид на здание № 150 коммунальной  
По кутках зберег





востей. Тут гаряче повітря проходило через кільцевий канал, закладений у самому поді, а від нього розходилася низка косих тонких каналів, що пронизували під. Всі горна заповнено такими самими культурними залишками, що й інші ями.

Поховання, що їх уже розкопано 16 і виявлено, але ще не розкопано понад 20, характеризуються надто малою глибиною—щось із 70 см. від поверхні. Кістяки напрочуд збереглися. Вони лежать випростані на спині, головою на захід. Права рука впоперек на грудях, ліва, зігнута в лікті, покладена на праве плече (табл. II, фотозн. 4). Інвентарю зовсім нема. Серед поховань одне належить підліткові, двоє—немовлятам. Дуже цікаво, що поховання в декількох випадках зроблено на поверхні культурних ям. Це свідчить, що оселю пересували з одного місця на інше, а різні ділянки її міняли своє призначення. Дуже багато поховань знайдено в центральній частині селища, де іноді вони займають суцільні площі, а також, з більшими проміжками, в північному напрямку, аж до самої околиці селища.

Культурний шар, що вкриває всю площу селища, має не абияку глибину—до 40 см, надто багатий на попіл і містить дуже багато культурних залишків, в тому числі і зовсім цілі речі для вжитку. В одному пункті знайдено велику ділянку попелу, що йде грубим шаром, а під ним виявлено залишки цілої майстерні виробів із оленього та лосячого рогу: багато покидьків виробництва, а також розпиляні, понадрізувані, обстругані шматки рогів, мабуть наготовані для виробів. В іншому місці—чимало дитячих іграшок, грубо виліплених із глини, які проте вражають надзвичайною виразністю, тут таки накопичення рогових остружків. В третьому пункті знайдено чимало залізної жужелиці.

Серед залишків, що характеризують природне оточення, цінний матеріал являє сила вугілля з дерев, що серед них легко визначити дуб, сосну, вербу. Трапляється кора сосни, верби, берези, лушпиння лісових горіхів. Всі ці залишки, а також відбитки гілок та дощок на глині, дадуть багато матеріалу для вивчення флори того часу.

Кісток, зубів, рогів диких тварин є дуже багато. За попередніми визначеннями, виявлено чимало видів ссавців. Найчастіше трапляються зуби та інші останки лося, оленя, також дикої кози, дикого кабана, ведмедя, вовка, різних дрібних хижаків, бобра, зайця. Фавна, як видно з цього переліку, виразно лісова, проте вже доведено домішку степових тварин, як от сугак та бобак. Багато пташиних кісток: визначено два види качок. Багато великих риб'ячих кісток, луски та інших останків, серед них найінтересніші—це великі щитки осе-

трових риб. Визначено кістки щуки, чабака, коропа, сома та інших риб.

Дуже цінні знахідки культурних рослин у вигляді зерна, що здебільшого зуглено, почорніло, проте, дуже добре зберегло свою структуру, а також у вигляді відбитків соломи та полови на шпарунах. Досі пощастило встановити, що тоді було просо, жито, ячмінь, пшениця м'ягка і тверда, гречка п'ятьох дуже дрібних гатунків, льон, мак; під запитанням стоїть, чи був тоді овес та рижій.

Від свійських тварин трапляється чимало останків собаки, свині, вівці, корови, коня, знайдено кішку, багато разів знайдено ячне лушпиння. Найпоширеніші свійські тварини—це свиня, корова, вівця.

З речей, що характеризують побут, найбільше є уламків кераміки. Сила-силенна череп'я від глиняного посуду належить до типової слов'янської кераміки 11—12 сторіч. Посуд має форму горщика з круглим черевом, з вінцем дуже одігнутих наоколо, а потім в середину, часто з тавром на дні. Посуд зроблено на ганчарському крузі, добре випалено. Часто його оздоблено орнаментом, що йде по плечах та череву посудини—лінійним та хвилястим; іноді хвиля, розриваючись, переходить в низку дужок, ком, або косих рисочок. Деколи по вінцю посудини зроблено низку насічок, а інколи орнамент переходить навіть на внутрішню поверхню посуду. Куди рідше трапляється інший тип орнаменту, зроблений дерев'яним штампом. Дуже важливі поодинокі знахідки ранішої слов'янської кераміки, зробленої без ганчарського круга, з грубої грудкуватої глини, з орнаментом, складеним із зарублин, відтиснених на глині. Трапляються цілі горщики, покритишки від них. Знайдено одну дуже велику амфору посудину, зверху вкриту поземими рівчачками, з круглим дном, вузьким горлом та двома великими вухами, так звану амфору киевського типу, а також череп'я подібного посуду. Знайдено декілька грузил на мережі,—великих еліпсоїдальної форми, зрідка глиняні прясечка, випиляні з грубого череп'я, глиняні палянички, дитячі іграшки. Ці іграшки дуже інтересні. Вони виображають, здається, бика, ведмедя, собаку, кішку, птицю, людину.

З кісткових виробів трапляються гудзики, платівки, ручочки, знайдено сім гребінців, деякі напрочуд добре збереглися, є орнаментовані; псалії—частини кінської вуздечки з прорізами та оздобами, кістяна обкладена на сагайдак, або на кульбаку з різьбою, колодочка від ножа, вістря до стріл, свищики, або сопілки. Знайдено ікло хижака, просвердлене дірочкою, очевидно, амулет.



Фото 3. Ганчарське гарно № 3.



Фото 4. Поховання № 16.



Багато оленячих та лосячих рогів, розпиляних, обрізаних, з ознаками обстругування та шліфування, рогові платівки подібні до ножа.

Дуже часто можна знайти кремені, що їх уживано на здобування вогню, грудочки крейди, грудки пісковика. Виробів із каменю досить багато. Часто трапляються уламки жорнів із фосфориту та пісковика, знайдено велику кулясту зернотерку. Понад 50 пряслечок на веретена з овруцького лупака, фіялкового, рожевого, сірого на колір, різного величиною та формою; іноді ті пряслечка оздоблено насічками, крапками; також уламки цього лупака, з ознаками незакінчених пряслечок, лупаковий хрестик, другий хрестик з зернястого мармуру. Окремо стоїть одна велика кремінна стрілка.

Особливу групу складають формочки та матриці числом понад 10 для виливання металевих, здається, бронзових дрібних речей, прикрас, місячків, хрестиків тощо, вирізані з крейди. Є ще один хрестик грубо вирізаний із крейди, крейдяна лялька.

Бронзових речей не багато. Це каблучки, перстені, ковтки, обручки з дроту з незлотованими кінцями, часто покручені на згугт, болабанчики, гудзики, вінчик на голову, два місячки, два хрестики; медальйон з зображенням двох пташок, зведених дзьобами, з заплетеними хвостами, вілком подібний до медальйону, знайденого в Києві. Другий маленький медальйон з фігурою верхівця, мабуть, святого Георгія, однаковий із знайденими на Чернігівщині та по інших місцях. Третій образок—грубо штампований із тонкої мідяної платівки. Також невеликі уламки бронзового посуду, шматочки мідяних платівок.

Залізна жужелиця, іноді великими грудками, траплялася частенько. Багато малих залізних ножів, велика залізна вузька сокира, уламок долота, чотирі великі серпи, знайдені разом ще один окремо, декілька площиків до стріл, з них один дво-рогий, кочовницького гипу, рибальські гачки, довгі цвяхи, невизначені уламки.

Багато уламків од закручених шкляних обручок, почасти з різнобарвного скла, багато намистин шкляних, іноді з крапками і розводами. Є також намистини з карнеолу, типової для слов'ян кізилуватої форми та круглі дві причепки з ляпис-лазурі, уламки намистини та місячок із бурштину, причепка з перломутру, намиста з морської мушлі Каури *Caurea moneta*.

Знайдено декілька інтересних белемнітів. Це стрижні копальних м'якунів, що їх занесено сюди здалека. Двоє з них мають наявні ознаки обстругування. Белемніти, під назвою громових стрілок, і тепер уживаються в народній медицині.

Наструганим із них порохом лікують поразки тощо. Чи не для того вживали знайдених белемнітів і за стародавніх часів, до яких стосується городище?

А що побутові залишки зберегалися в попелі, то до нас дійшли такі тендитні речі, як шворки, мотузки, клаптики тканини, залишки ткацької основи з очками, що збереглися на гребені—берді.

Головна маса пам'яток є типова для слов'янської культури 11—12 сторіччя. Проте поволі збирається низка окремих речей кочовницьких типів, здається половецьких.

Історія городища в'яжеться з невдалим походом Ігоря, князя Сіверського, на половців 1185 року, що його описано в літописах та оспівано в найдавнішій пам'ятці української літератури—«Слові о полку Ігоревом».

Вже давні дослідники бачили в Донецькому городищі літописний город Донець, куди Ігорь прибув після втечі з Половецького полону. Проте малі розміри городища, де минулого сторіччя вже тричі роблено розкопи, давали привід до заперечення.

Експедиція Упрнауки виявила, що городище є тільки цитадель. Навколо її була оселя і, видимо, великі могильники. Розміром своїм оселя для 11—12 сторіччя, без сумніву, дуже велика.

Розкопи зачепили лише вузьку смугу вздовж шосе, що прокладається, але є надія, що найближчого часу досліджуватимуть далі цю важливу пам'ятку української історії, до того ж у далеко більшому розмірі<sup>1)</sup>.

<sup>1)</sup> Зазначену інформаційну статтю було надіслано до ВУАК'у 9.XII 1929 р. Ред.

## АРХЕОЛОГІЧНІ ДОСЛІДИ НА ТЕРИТОРІЇ ДНІПРЕЛЬСТАНУ.

*Валерія Козловська.*

Вже напочатку підготовчих робіт до будівництва Дніпрельстану відзначали і в пресі, і в науковій літературі значення Дніпровської електричної станції для дальшого розвитку індустріалізації, розвитку промисловости, змін у сільському господарстві тощо. Тоді ж такі наукові установи різних напрямків у плянах своїх дальших дослідів відзначили потребу приділити особливу увагу вивченню питань, зв'язаних з територією Дніпрельстану. А що за пляном будівництва через 5 років мають затопити велику територію на північ від Дніпровської електричної станції, то наукова робота дослідчих установ скерована на вивчення питань, що з тією територією зв'язані (напр., питання геологічні, антропологічні, вивчення природи, фавни, фльори, водяного господарства тощо). При Всеукраїнській Академії Наук у Києві організовано спеціальну комісію для наукового вивчення території Дніпрельстану; роботу також проводять у науково-дослідчих установах Харкова, Дніпропетровського тощо.

З-поміж різних проблем наукового вивчення території Дніпрельстану виникла проблема й археологічного вивчення цього району. Цю справу порушив Всеукраїнський Археологічний Комітет при ВУАН на засіданні президії Упрнауки в січні 1927 року. Тоді ж президія Упрнауки ухвалила в цій справі ряд постанов, серед них постанову організувати при ВУАН Дніпрельстанівську комісію; також ухвалено: «доручити УАК'ові (Українському Археологічному Комітетові) розроблення пляну дослідів у галузі археології та історії мистецтва й організацію їх навесні 1927 р.» (вит. із протоколу ч. 6 засід. в. президії Упрнауки з 31/1—27). Всеукраїнський Археологічний Комітет склав і подав до Упрнауки та до комісії Дніпрельстану плян і кошторис на досліді з археології на терені Дніпрельстану—на р. 1927 у сумі 21.990 крб. 75 коп., а на досліді з історії мистецтва—на 26.576 крб. На потребу досліджувати територію Дніпрельстану звернув увагу і Дніпропетровський Історично-Археологічний музей.

Згодом на голову науково-дослідчої експедиції Дніпрельстану Упрнаука призначила академіка Д. І. Яворницького, і під його керівництвом уже три роки провадиться археологічне вивчення цієї території. В складі цієї експедиції протягом цих трьох років працював старший та молодший кадр робітників—проф. О. С. Федоровський, С. С. Гамченко, М. Я. Рудинський, П. І. Смолічев, А. В. Добровольський, М. О. Міллер, П. А. Козар, В. А. Гринченко, Л. Є. Кістяківський та інші. Дехто з цих дослідників працювали протягом одного лише дослідчого сезону, інші весь час. Експедиція своєю трирічною роботою виявила силу археологічних пам'яток. Акад. Яворницький на доповіді в комісії Дніпрельстану ВУАН наприкінці листопада 1929 р. зазначив, що число речей, здобутих за три роки дослідів, доходить 36.935 штук.

Покищо не можна ще підсумувати наслідки всіх тих дослідів, бо досліді ще не закінчено, а наслідки того, що досі зроблено, опубліковано лише почасті. Отже через те я зможу спинитися на висвітленні лише того матеріялу, що тепер відомий тільки почасті, сподіваючись, що згодом члени експедиції поповнять моє повідомлення інформаціями, розвідками та спостереженнями над здобутим матеріялом з археологічної минувшини Дніпрельстанівської території. Наслідки археологічних дніпрельстанівських дослідів р. 1927 видано у збірнику Дніпропетровського Історико-Археологічного музею (т. I, редакція акад. Д. І. Яворницького, Дніпроп. 1929), що недавно вийшов із друку.

Тепер огляну археологічні пам'ятки Дніпрельстанівської території у хронологічному порядку, скільки дозволять це зробити відомі мені матеріяли. Найдавніші пам'ятки матеріяльної культури на терені Дніпрельстану, що вони тепер відомі, є неолітичні стації, що їх досліджувано протягом трьох дослідчих сезонів (1927—1929 р.р.) на скелях дніпрових островів. Тут треба підкреслити науковий метод дослідження цих пам'яток шляхом рязкопів, що його застосували тут А. В. Добровольський (р. 1927) і П. І. Смолічев (р. 1928). Неолітичну стацію на скелі «Середній Стіг» біля правого дніпрового берега нижче с. Кічкаса рязкопав А. В. Добровольський (див. Збірн. Дніпроп. Кр. Істор. Археол. музею, т. I, ст. А. Добровольського). Скеля ця має багато затишних місць, де можна добре заховатися підчас негоди. На одному такому місці виявлено дві культурні верстви, що їх залишили тут давні осельники скелі. Долішня культурна верства складалася з декількох куп—поқидьків їжі, де серед попелястої землі знайдено черепашки іпіо та *paludina*, уламки тваринних кісток, кісток пташиних та риб'ячих, черепки з посуду, кістяне та кремінне знаряддя. Тут знайдено досить багато рині, що її могли вживати на те, щб



розбивати кістки. Горішня культурна верства, що відкладалася пізніше зазначених куп, ькривала весь майданчик скелі рівною товщею і також належала до неолітичної доби. Склад цієї верстви був не скрізь однаковий. Напр. риб'ячі кістки траплялися рясніше в долішній частині II, ринь частіше зустрічали в середній, тваринні кістки скупчено на східньому схилі скелі, череп'я більше знайдено в північно-східній частині культурної верстви, черепашок зовсім не знайдено, а кремінці розкидано по всій верстві. На думку автора розкопів, гадаємо занадто категоричну, такий розподіл покидьків промовляє за різні обставини існування осельників—долішній шар свідчить про поширення рибальства, середній — про не абияке покращання умов життя, коли було багато звірів, горішній шар—про чимале погіршення цих обставин. Споміж знаряддя, здобутого з цієї культурної верстви треба відзначити—кремінне та кам'яне знаряддя (скребачки, ножі, вістря на стріли, кам'яна сокира, шліфувадло), кістяне знаряддя—шила, гачок на рибу. Черепки свідчать про те, що посуд виробляли грубий, здебільшого з домішкою товчених черепашок (знайдено унію з посіченим краєм, його вжито для оздоблення посуду). Ця культурна верства прорізана у трьох місцях пізнішими похоронами, а з південної сторони майданчика знайдено вогнище з черепками, що його А. В. Добровольський датує татарськими часами.

На острові Похилому (за 10 клм. на північ від с. Кічкаса) П. І. Смолічев досліджував неолітичну стацію (звіт П. І. Смолічева, надісланий до ВУАК'у). Розкопано площу 908 кв. м. (уся площа стації мала розмір—1500 кв. м.). Культурна верства залягала на невеликому нашаруванні ґрунту на скелі і була прикрита пізнішими верствуваннями. Вона містила в собі—кремінні та кістяні вироби, череп'я з посуду і покидьки їжі у вигляді невеликих куп із черепашок унію, де знайдено також окремі кремінні знаряддя та черепки. На цій стації знайдено кремінне начиння (7 видів скребачок, пилки, свердла, вістря на стріли трьох видів, начиння неясного призначення), залишки виробництва (нуклеуси, скалки, відщипки тощо), трохи кам'яного знаряддя (прив'язний молот, клинувата сокирка, шліфовані сокирки, уламок просвердленого молота), рині. Кам'яних молотів, на думку керівника розкопів, небагато через те, що є чимало рині, вживаної замість молотів. Також знайдено інтересні лоякові вироби з жолобками. Щодо їхнього призначення, то на думку П. І. Смолічева, могли вживати деякі з них на шліфування кістяних виробів, інші на намащування ниток, а невеликі з дірочками як амулети. На думку автора розкопів кремінне начиння виготовлено на місці. Кремінь, за визначенням проф. Олексієва, був привезений, переважно з Донбасу. З кістяних виробів знайдено—шила і скребачка з

трубчастої тваринної кістки. Але найбільший відсоток знахідок припадає на фрагменти посуду. Посуд був грубого виробу, ліплений рукою, або на правилах. До глини домішано товчених черепашок, або зернят кварцю. Оздоблено посуд переважно геометричним орнаментом, але був і неорнаментований посуд.

На одному рівні з культурною верствою зазначеної стації виявлено два поховання корчених кістяків з посудками. П. І. Смолічев вважає ці поховання за пізніші від стації.

Крім зазначених двох неолітичних стацій переведено розкопки неолітичних стацій на о-ві «Дурна скеля», на о-ві Шкварчевому, на о-ві Лантухівському (всі ці стації копав А. В. Добровольський). На о-ві Перуні розкопано інтересну стацію-майстерню з багатою кістяною індустрією (копали П. І. Смолічев, П. А. Козар, В. А. Грінченко). На островах Пороховому, Лоханському та в уроч. Стрільча Скеля М. Я. Рудинський оглянув неолітичні стації. Наслідки всіх цих дослідів мені не відомі. На Лоханському о-ві М. Я. Рудинський знайшов каміння із штучними заглибленнями, що на його думку, були за шліхувалла неолітичної доби (див. «Антропология, річник Кабінету, К. 1928, вид. ВУАН, ст. М. Я. Рудинського).

Усі зазначені знахідки дають новий матеріал для глибшого вивчення неоліту на терені південної України. Студіювання цього матеріалу у зв'язку з матеріалами з неолітичних стацій сусідніх місцевостей України, дасть змогу розв'язати багато неясних питань, що стоять тепер перед нами,—про самий характер українського неоліту взагалі, неолітичних типів кераміки, кремінної, кам'яної та кістяної індустрії з'окрема.

До пам'яток доби переходової між кам'яною та бронзовою (енеолітичної) і почасти до палеометалевої (мідяно-бронзової) доби треба віднести: 1) могили з кам'яними спорудженнями в насипах; 2) кам'яні спорудження та 3) залишки ливарні. Могили досліджено поблизу с. Кічкаса переважно на правому березі Дніпра й почасти на лівому. Всі ці могили відзначилися присутністю каміння в насипах. Тут провадили розкопки А. В. Добровольський, Б. І. Смолічев, С. С. Гамченко, В. А. Грінченко, Ф. М. Сап'ян. У насипах цих могил виявлено кам'яні спорудження на взір кол (кромлехи), кам'яних домовин (кісти) та складних переходів, викладених каміннями (лабіринти), що поєднували поховання. Щоб ясніше можна було уявити цей інтересний тип поховань, опишу для прикладу дві могили, що з них одну розкопав Б. І. Смолічев (мог. 5, група IV), а другу досліджували Е. К. Яковлев та П. А. Козар (мог. 6, гр. II).

Могила ч. 5 з гр. IV була на правому березі Дніпра за течією річки нижче від с. Кічкаса. Вона була заввишки 4 м. На глибині 2,2 м. (від поверхні насипу) виявлено кам'яне коло (кром-

лех) діам. 8 м.<sup>1)</sup>; до нього від заходу прилягало менше коло (діам. 3,25 м.). Окремо від цих кромлехів було ще одно менше кам'яне коло (діам. 1,5 м.), а посередині його великий пліскуватий камінь. У центрі великого кромлеху виявлено поховання, що знаходилось у чотирикутній могильній ямі. Кістяк лежав на спині, головою на схід. Ноги його раніше були поставлені колінами догори, але згодом під вагою землі впали, руки були простягнуті вдовж тулуба. Кістяк лежав на циновці, плетеної із соломи. Кістки почасти були пофарбовані на червоне. У меншому кромлеху було друге поховання. Тут від кістяка залишився один череп. В окремому малому колі жодних ознак поховання не виявлено (див. Збірн. т. I. Дніпроп. Іст.-Арх. музею, ст. Смолічева, ст. 197—199).

Друга могила з групи II (мог. 6) містилася за  $\frac{1}{2}$  клм. на північний схід від головної кічкаської будівної контори. Вона мала довгастий насип заввишки  $1\frac{1}{2}$  м. У центрі її виявлено кромлех, а в центрі кромлеху знайдено кам'яну кісту, складену з 7 гнейсових плит. У кісті знаходився корчений кістяк, орієнтований на південний схід; біля нього (в ногах) знайдено три кістяні намистини. Біля цієї кісти знаходилась менша кіста (з черепом дитини і шматочком червоної охри.) і корчений кістяк без кісти. Глибше цього кромлеху з похованнями знайдено 6 каменів, поставлених сторч у коло, де знайдено горщик чорного кольору (Збірник Дн. І.-А. муз., т. I, ст. Добровольського, ст. 99—100). Могили з кромлехами та лабіринтами-викладеними камінням, дослідив біля с. Кічкаса С. С. Гамченко.

Ось цей наведений тип поховань висуває проблему вивчення мегалітичних споруджень на терені України, зв'язуючи їх із корченими похованнями у кістах і без них. Питання українських мегалітів також, як і поховань у кістах, у нас мало розроблене. Археологічна наука навіть деякий час вважала мегалітичні спорудження лише за пам'ятки західно-європейські і Східню Європу виключала з району поширення їх. Проте ще у 80-х рр. К. М. Мельник-Антонович виявила ряд наземних мегалітів на Херсонщині й Поділлі (див. Е. Н. Мельник-Мегалитические сооружения в Южной России, Тр. VI, А. з. Од. 1886). Тепер виявлення деяких видів мегалітичних споруджень у могильних насипах, так би мовити-підземних мегалітів, на терені Дніпрельстану знову гостро висувають потребу спеціальних студій над цими пам'ятками. Не менш важлива є знахідка кіст у кромлехах. Кісти, закопані просто в землі,

<sup>1)</sup> Року 1903 Д. І. Яворницький розкопав могилу з корченими похованнями за 3 в. від дніпрового берегу проти порога Вільного (біля с. Михайлівки, тоді Катеринославської губ., Олександр. пов.). Одно поховання було оточене кромлехом, викладеним із каменів, поставлених сторч. Тр. XIII А. З., т. I, ст. 144—146. Москва, 1907.

відомі в Буковині, на Галицькому Поділлі, на Поділлі УСРР, зрідка зустрічаються вони і на Київщині (див. Е. Сіцінський—«Нариси з історії Поділля», ч. I, Вінниця 1927). Отже нове виявлення їх у кромлехах повинне відкрити нові горизонти щодо вивчення цих мало досліджених на території України пам'яток.

Надзвичайно інтересні також кам'яні спорудження енеолітичної доби, що їх виявлено у балці Сагайдачного (досліджували А. В. Добровольський та В. А. Гринченко), на о-ві Тавільжаному та на о-ві Хортиці (обоє спорудження досліджував П. І. Смолічев). Для характеристики цих пам'яток подамо короткий опис кам'яного спорудження на о-ві Хортиці (із звіту та щоденнику розкопів П. І. Смолічева, надісланих до ВУАК'у). Збудовано його з уламків граніту, що їх викладено поземно один на один у декілька шарів на взір «петель». Ці «петлі» утворювали три камери, що мали однаковий ґрунт—попелястий з великою домішкою череп'я та кальцинованих тваринних кісток. Фрагменти посуду належать до грубо виробленого посуду, переважно оздобленого під вінцем пружком з пальцевим орнаментом, або нарізками або пружком без заглиблень. У двох камерах знайдено по одному впускному похованню (XVII—XVIII ст. і корчений на правому боці). Призначення цього інтересного спорудження, на думку керівника розкопів, є громадсько-сакральне, часів кінця неоліту або енеоліту.

Ці пам'ятки, ще дотепер були в нас невідомі, дають новий матеріал для висвітлення деяких питань, поєднаних із українським енеолітом і корченими похованнями. Щодо датування їх, то вони належать до переходової до металю доби; це стверджує кераміка при них. Цікаво, що аналогічні фрагменти посуду знайдено в деяких могилах з корченими кістяками на терені Дніпрельстану (напр. могили 1 та 7 з групи II—Збірн. Дніпроп. муз., т. I. ст. 27; щод. П. І. Смолічева).

До доби палеометалевої (мідяно-бронзової) треба віднести ливарню на о-ві Тавільжаному, де П. І. Смолічев знайшов ливарські формочки. На жаль, детальніших відомостей про цю знахідку я не маю. Інтересно було б порівняти їх із комплексами аналогічних формочок, що їх раніше знайдено у с. Дерев'яному, Київськ. окр. (переховується у Київськ. Історичн. Шевченк. музеї) та у с. Н.-Олександрівці, Качкарівського району Херсонської округи (див. замітку А. В. Добровольського—«Ново-Олександрівська знахідка» «Літопис Музею 1927—28» вип. 9, Херсон 1929, ст. 29—32).

До скито-сарматської доби належать могили, розкопані біля с. Кічкаса. Тут розкопи провадили М. Я. Рудинський, А. В. Добровольський та П. І. Смолічев. Могильник займав площу понад 3 десятини і мав два типи могил—могили з наси-

рами, що в них було каміння, і могили без насипів, відзначені на поверхні землі битим камінням. Каміння у насипу мало форму чотирикутника; це було забезпечення, що захищало могильну яму. М. Я. Рудинський знаходив у деяких могилах цього могильника на купях каміння окремі каміння-менгіри, поставлені або в центрі або вздовж края купи (див. Збірн. Дніпроп. муз., т. I, ст. М. Я. Рудинського, стр. 50—51). Кістяки здебільшого були випростані. Проте П. І. Смолічев знайшов декілька поховань із корченими кістяками, що належали безперечно до скито-сарматської доби (*ibidem*, стр. 167). Виявлено, що багато могил зруйновано ще за давніх часів, підкопом збоку, не порушуючи кам'яну броню. Речі, знайдені в цих могилах, належать до пізнього скитського часу, певніше навіть до сарматського; це намистини шкляні, пастові, золоті, з золотих бляшок, тригранних бронзових площиків (стрілок) без рурочок, уламків посуду, імпортного грецького та місцевого. В одній могилі А. В. Добровольський знайшов біля зруйнованого кістяка інтересну бронзову сокирку подібну до голови хижого птаха, досить реалістично виображеного (*ibidem*, 82—83). Такого самого характеру бронзову бляшку лише стилізовану на взір голови грифону, знайшли в Азії, і переховують у Британському музеї; описав її проф. Е. Н. Minns (див. його ст. «Small Bronzes from Northern Asia». *The Antiques Journal*, 1930, № 1, табл. II, 14). Інтересно, що в цьому могильнику знайдено декілька могил, які належать до ранішньої доби корчених. Напр., велика мог. ч. 35 містила в собі декілька поховань корчених енеолітичної доби. У насипах цих могил також були кам'яні купи.

Будова самих могил із кам'яними забезпеченнями, каміння менгіри, корчена постава деяких кістяків ніби наближає цей тип пізніх скитських поховань до типу енеолітичних поховань, що їх знайдено почасти і в самому могильнику. Все це мимоволі дуже спокушає зв'язати обидва народи, що залишили по собі ці могили, в один нарід, який довгий час перебував на цій території. Проте правдивість чи хибність такої гіпотези можна довести лише після детального вивчення обох типів кічкаських могил і ширших студій над пам'ятками двох зазначених діб. Отже тому можемо лише підкреслити надзвичайну наукову цінність здобутого тут матеріялу й побажати надалі простежити поширення цих пам'яток на території і Дніпрельстану і всієї України.

До пам'яток нашої ери треба віднести—цвинтар доби римських впливів, слов'янські землянки та окремі ганчарські горна. Цвинтар доби римських впливів (приблизно III ст. н. е.) із звичайними для цього часу похованнями, з трупопаленням та трупопокладенням, а також із характерними для них речами, виявлено в околицях с. Привільного (розкопи прова-

дили О. М. Міллер, П. А. Козар, В. А. Гринченко). Тут знайдено типовий для цієї культури посуд, бронзові фібули, намистини з карнеолу та шкла, кістяні привіски, гребінець тощо. Оригінальне тут глибоке залягання цих могил (понад 2 м. завглибшки). Поблизу виявлено сліди селища цього самого часу.

Тут треба відзначити цікаве становище цих пам'яток на дніпрових порогах, на великому торговому шляху. Оселя ця є одна з тих, поселень доби римських впливів, безпосередньо розкинутих на дніпровому березі, які безперечно повинні були бути досить численні, але яких досі не пощастило виявити.

Серед інтересних пам'яток треба відзначити землянки, що їх досліджено біля с. Кічкасу і на правому і на лівому березі Дніпра. За підрахунком А. В. Добровольського, загалом їх було—57. Їх досліджували А. В. Добровольський, П. І. Смолічев та С. С. Гамченко. Ці пам'ятки являють собою чотирикутні ями з залишками дерев'яних стовпів (піддержувати дах) по кутках. Іноді посередині житла був 5 стовп. Від даху не залишилося ніяких слідів. На думку П. І. Смолічева дах міг бути з очерету або хмизу і тому зник без сліду. В одному куті, переважно праворуч од входу, була піч. Долішня частина її являла собою прямокутник, а на ньому виліплена сама піч, очевидячки, півсферичної форми. Правда, констатовано декілька варіантів форми печі. В культурній верстві землянок знайдено побутові речі—фрагменти посуду, залізних ножів, пряслиць, намистин, уламків шкляних браслетів, кісток тваринних та риб'ячих. С. С. Гамченко знайшов в одній землянці монету XIV ст. і фрагменти великого амфорного посуду XIII—XIV ст. Отже ці речі, а також фрагменти орнаментованого і неорнаментованого посуду та уламки шкляних браслетів дозволяють датувати ці землянки часами княжої доби на Україні (XII—XIV ст.).

Ці пам'ятки відомі в археології. Їх залишки знайдено на багатьох слов'янських городищах різного часу. Відомі також декілька типів їх. Напр., В. В. Хвойка знаходив житла не лише простого типу, аналогічні кічкаським, але і складні, переділені всередині дерев'яною перегородкою, а деякі і з надбудовами, ніби надземний поверх, або з прибудованими сінцями. (В. Хвойка.—«Древніе обитатели средн. Придн.» К. 1913, ст. 51, 73—74, 85—88). М. О. Макаренко на городищі «Манастирищі», біля р. Ромен на Полтавщині, знайшов прості землянки з півсферичними печами, що почасти нагадують кічкаські (М. Макаренко «Городище Манастирище» Науков. збірн. істор. секц. ВУАН за р. 1924, т. XIX, к. 1925, ст. 9—14).

Проте виявлення цих землянок біля Кічкасу є вже дуже цінне. Зважаючи на число землянок, треба припустити, що тут була досить велика оселя (не городище) пізньої слов'янської доби, і була вона понад самим великим водним шляхом, «із

варяг в греки». Інтересно також, що оселя ця розкинулася на найнебезпечнішому місці цього шляху, біля порогів, де судна доводилося перетягати по землі. Надалі інтересно буде дослідити, чи не було аналогічних осель нижче за течією Дніпра на порогах.

Крім зазначених пам'яток матеріальної культури, на терені Дніпрельстану знайдено цікаві ганчарські горна. Їх знайшов на правому березі Дніпра на схилі балки Канцівки А. В. Гринченко; біля них він зібрав уламки посуду з таврами на денцях. На жаль, я не маю повніших відомостей про них. Треба сподіватися, що найближчого часу автор досліджує дані про ці пам'ятки, і тоді особливості їх, як і час, виявляться.

У справозданнях та інформаціях дослідників ми майже не зустрічаємо відомостей про пам'ятки пізніших часів (литовсько-польських, козацьких). Проте ці пам'ятки можуть бути на території Дніпрельстану. Отже треба побажати, щоби при дальших дослідженнях цього району на відшукування таких пам'яток звернули особливу увагу.

Як уже зазначено, матеріали, що ними довелося мені оперувати, були далеко не повні. Проте вони дають змогу зробити деякі зауваження. Щодо методології досліджень, треба відзначити, що досліджування археологічних пам'яток одного характеру переведено різними методами. Очевидячки, тут позначилася неоднакова досвідченість і підготовка окремих дослідників. Напр., могили розкопували і методом повного знесення насипу і широкими циліндричними колодязями. Цього другого методу, за новішими вимогами методології досліджень, тепер уже не застосовують. Отже ж було б бажано, щоб перед тим як починати дослідження, попереду методологічно опрацьовували способи досліджування для однакового наукового виявлення пам'яток. Будемо сподіватися, що вже набутий досвід членів науково-дослідчої Дніпрельстанівської експедиції дасть їм матеріал для такого обмірковання. Щодо загального характеру провадження розкопів, треба побажати, щоб у дальшій роботі експедиції брали участь геологи та петрографи.

Крім того, варто підкреслити, що деякі висновки та визначення занадто категоричні та не завжди точно описано речі у виданих матеріалах (Збірн. Дн. муз., т. I. Напр., той самий тип бронзових площиків у різних місцях описують без рурочок і з рурочками, неоднакові також відзначення частин посуду— «вінчик», «горлишко» тощо). Треба також було б обережніше визначати антропологічний матеріал. Не можна, знайшовши тільки потрошений череп та потрухлі кістки, точно і категорично визначати вік покійників.

Можна було б зробити ще чимало зауважень і, очевидно, їх робитимуть дослідники; крім того, і самі наукові робітники

експедиції будуть доповнювати та поглиблювати різні питання, поєднані з археологічними дослідіми цієї території. Це явище звичайне для робіт ширшого значення і масштабу, до яких належать зазначені досліді.

Якщо згадати стан археологічних досліджень на терені Дніпрельстану перед тим, як почато теперішні роботи науково-дослідчої експедиції, то ці давні дослідження можна характеризувати, як перші спроби вивчення археологічного минулого цієї території, що давали можливість виявити тут багаті археологічні матеріали.

На цій території та по сусідству з нею, десь від другої половини 80 р.р. провадили розкопи—проф. Д. І. Яворницький, К. М. Мельник-Антонович, Я. П. Новицький та інші. Ці дослідники виявили та почали досліджувати й деякі пам'ятки, що їх тепер, маючи ширші можливості, пощастило вивчати. Напр., розкопи Д. І. Яворницького в кол. Ново-Московському пов. дали матеріали з неоліту, доби корчених поховань тощо; далі варто відзначити розкопи К. М. Мельник-Антонович (р. 1888) великої неолітичної стації, що її виявила авторка розкопів в урочищі Стрільча Скеля біля с. Волоського, тодішн. Катеринославського повіту (тут виявлено одну з визначних майстерень кам'яної доби на Україні, з керамічними, кам'яними, кремінними та кістяними виробами (див. Катал. колекц. вист. Поля 1893, ст. 13, Катал. Екат. обл. музея им. Поля, Екатер. 1910, ст. 7). На о-ві Хортиці переводили досліді Беренштам і Я. П. Новицький. Я. П. Новицький досліджував неолітичну стацію, розкопував могили з корченими похованнями, а також могилу біля с. Кічкаса з могильника, що його досліджено тепер. У Дніпропетровському Істор.-Археол. музеї переховуються випадкові знахідки з Хортиці (кераміка, кремінні знаряддя), з околиць с. Вольського, порога Ненасицького, с. Вовниги, с. Огрени) ливарські формочки й інші речі бронзової доби) та інших місць, звідки речі надходили до музею. Але систематичну та широку роботу на території Дніпрельстану почала лише тепер науково—дослідна експедиція.

Уже з цього стислого та неповного огляду наслідків трирічної роботи наук.-досл. експедиції на території Дніпрельстану ясно наукове значення нововиявлених археологічних пам'яток. Отже маючи на увазі, що перед н.-д. експедицією ще стоїть важливе завдання виявити та дослідити пам'ятки на площі принаймні 50 кілометрів, яка незабаром повинна зникнути під дніпровими водами, треба забезпечити роботу експедиції коштами. Лише маючи відповідні суми, можна буде врятувати для науки цінні археологічні пам'ятки, що незабаром не будуть уже приступні для лопати археолога.



## МАТЕРІЯЛИ ДО ҐОТСЬКОЇ ПРОБЛЕМИ.

(З приводу праці Йозефа Костржевського «Kurhany i kręgi kamienne w Odrach, w pow. Chojnickim na Pomorzu» Poznań. Рік видання не зазначений).

*Петро Курінний.*

В цій невеликій брошюрі автор у стислому нарисі дає наслідки своєї роботи коло дослідження кількох пам'яток з перед історії Надбалтики: дослідження трьох окремих кам'яних могил з кам'яними брилами у центрах та кам'яними колами навколо, чотирьох кам'яних кіл, що було поруч тих попередніх могил і, як виявили досліди, мали з ними певний зв'язок.

Хоч територія, що її досліджував автор, лежить в пос. Обрах Хойницького повіту на Помор'ї, себто далеко поза Україною, одначе здобутки дослідження з погляду методологічного і з класифікаційного мають велике значення для українських передісторичних студій. Вони почасти побіжно зачіпають кілька наших передісторичних проблем і допомагають їх висвітлити.

Це проблема могил з кам'яними колами, кам'яними купами та мегалітичними осередками, зв'язків між похованнями через спалення, або покладання в слов'янських землях та, нарешті, проблема визначення ґотського похоронного звичаю, датованого II ст. перед н. е. Кожне слово, кожний факт з-поміж цих темних питань особливо цінні, надто коли їх інтерпретує досвідчена людина, додержуючи методів сучасної науки.

Josef Kostrzewski саме й належить до таких пильних дослідників; спостереженням його можна вірити, до них треба прислухатися. От що розповідає автор про інтересні для нас пам'ятки.

Над полудневим берегом р. Чорної Води в лісництві Одрі заховалося до нашого часу кільканадцять кам'яних кіл, а навколо їх розкинулося кілька могил із кам'яними насипами, що оточені також кам'яними колами. В цих могилах року 1874 провадив розкопи ґданський археолог А. Лісауер, способом розкопування центральної частини кількох кам'яних кіл, почасті порушивши каміння в самих колах. На схід від централь-

них каменів натрапив Лісауер на ями, наповнені вугіллям дубовим та паленими кістками без слідів «попельниці»—урні з останками від спаленого трупа. Поза тим дослідив Лісауер оточення кількох трилітів (центральних на могилах каменів), де виявив ямне поховання в урні з паленими кістками. Коло одної з «попельниць» знайдено недокінчену кам'яну стрілку. На підставі цієї неолітичної стрілки та кількох знахідок неолітичних знайдених поза колами, Лісауер припускав, що кола належать до кам'яної доби. Це визначення прийняли Гершфельд, Косіна та Козловський. Після Лісауера тут провадили аматорські дослідження вчитель гімназійний Семрав, а потім п. Стефан, що навіть склав теорію про те, що каміння Одровецьке—то передісторичний календар. Теорія п. Стефана була цілком фантастична, отож музей Велькопольський почав досліджувати Одровецькі кола. Дослідження провадив Kostrzewski. Це дало змогу зачепити ті передісторичні проблеми, що ми їх відзначили вище. Розкопано 3 могили та 4 кола кам'яні. І кам'яні кола, і 3 могили виявили залишки римської доби та часу перших віків н. е. і не дали жодних залишків кам'яної доби. Це дає змогу їх певно датувати і, спираючися на них, зробити певні висновки і для наших пам'яток!

Який вигляд мали інтересні для нас пам'ятки Одра попервах? Досконалі, прекрасно проведені дослідження Kostrzewskiego дали вичерпливу відповідь на це питання. Він розкопав могили—зняв їх цілком, зробив добрі фото, що є у книзі, пам'ятка цілком перед нами, вивчена морфологічно.

Могила № 9 дає таку конструкцію пам'яток цього типу. На рівні давнього ґрунту викопали ґрунтову яму в формі ванни (3,75 мтр. × 1,95 мтр.), завглибшки 1,75 мтр. На дно її, на дерев'яній дошці, поклали жінку, у бронзових оздобах та вбранні, а потім прикрили її теж дошкою. Гробову яму засипали і на рівні поверхні над нею накидали могилку з каменю, заввишки щось із 1,5 мтр., діаметром 10,50—10,90 мтр. Насип із каменю засипали землею, на вершечку його поклали кам'яного дикуна, а основу оточили навколо кам'яним колом.

На похованому знайдено браслетів бронзових—2, срібних фібул, оздоблених філігранню—2, запона-фібула інша—1, намистини, оздоба з золота, клямри срібні від нашійника, пряжка бронзова з частками паска шкіряного і 12 клямрами, оковка кінцівки паса, гачок, кільце дротяне.

Оковки паса свідчать, що покійницю поховано в двох шатах: на оковках бо залишилися залишки двох сортів матерії. Під кістяком і над ним знайдено залишки соснових дошок. (2 см.).

Могила № 22. Коли взялися зпочатку досліджувати, мала ознаки хижачького розкопування. Конструкція могили ціл-

ком відповідає конструкції могили № 9. На рівні давнього ґрунту викопано ґрунтову яму (тепер зруйнована). Над нею з трьох шарів каміння складено могилу, діаметром 10,05 × 10,50 см. Височінь 40 см. Насип оточено на віддалі 60 — 77 см. колом каміння в один рядок. У насипу—розрізнені останки якогось поховання, як гадає Kostrzewski—впускного.

Могила № 3. Могила має конструкцію подібну до могил № 9 та 22. На рівні давнього ґрунту—ґрунтова яма. В ній останки поховання, випростаного головою на північ, оздобленого бронзовою пряжкою. Ґрунтову яму прикрито камінням. Коло неї—ямка з вуглинями та черепками навколо. Могила вся завалена камінням на височінь 1,55 м., при діаметрі 18,80 × 19,90 мтр., прикрита шаром землі (15 см) та оточена кам'яним колом.

Перед тим, як насипали могилу, після поховання впускним було поховання спаленням. Від першого залишилися череп'я посуду, вугілля, бронзовий стоп; від другого—розбита урна, палені кістки, вугілля та два бронзові вироби: кінцівка паса і фрагмент бронзової фібули. Над впускними похованнями поставлено кам'яні кругляки, по одному над кожним.

Навколо могил розкопано також кілька кам'яних кіл, себто просторів оточених камінням, розкладеним на взір кіл (II, III, VIII, X).

Структуру вони мають, як виявилось, цілком відповідну до сусідніх могил; всередині кіл знайдено поховання ямне, камінням закладене, кістяк випростано головою на північ, і тут таки різні речі: пряжки, паски, залишки матерії та конструктивне кам'яне бруковане прикриття.

Kostrzewski контрольно дослідив кілька кіл з каменю, що їх розкопав Лісауер, де той знаходив поховання тілопальні. Розкопи ці виявили неухважність попередніх досліджень.

Підсумовуючи наслідки дослідження автор датує поховання 150—200 роком нашої ери для поховань ямних, ґрунтових та III сторіччям для поховань тілопальних.

Поховання ямні автор приписує готам, поховання паленням—слов'янам, попередникам помор'ян, що використали готські могили, коли ті відійшли в чорноморські степи.

Могили й кам'яні кола після розкопів приведено до того вигляду, що вони мали перед дослідом.

Могили, подібні до досліджених, відомі також з Dyrzyna (Dobrin) (I ст. н. е.), пов. Злотівського, s. Dranska (Dranzig) (III ст. н. е.), повіту Драмбурґського та на помор'ї німецькому. Кола трапляються на помор'ї німецькому на Mazurach в околицях Млави і Новгородка.

Прегарний метод польового дослідження (повне конструктивне розкриття пам'ятки), чудова документація дослідження

(чітке фотографування, що документує цілком рисунок), чітка й виразна публікація, пістет до пам'ятки і заходи до її реконструкції після дослідів роблять цю роботу зразковою для польових дослідників і тому прикро не бачити в ній деяких засобів, що мали б її зробити бездоганною. В публікації бракує: хоч би примітивного пляну місцевости (топографічного), ситуації пам'ятки, матеріалів до стратиграфії, а особливо шкода, що не подано матеріалу до визначення старого, передісторичного рівня, бо це могло б сприяти розв'язанню проблем четвертинної стратиграфії пам'яток передісторії. Автор дослідів не користується з сітки, а це безперечно повинно було відбитися на пильності стратиграфічних спостережень, утруднюючи в промірах координат, тощо, перешкоджаючи витримати принцип єдиного зрізу (мал. 2) належної його чистоти. Не чувається, що дослідник користувався з сита (адже й сам автор закидає попередникам, що вони проминули речі) та, нарешті, неприємно вражає неприбрана земля в розкопі; це зменшує позитивне значення цієї зразкової роботи, що становить безперечний здобуток археологічної польової техніки останніх років.

Автор цілком спромігся відділити себе від фактів, обережно поставити певні проблеми, зв'язані з матеріалом. Всі ці проблеми безпосередньо стосуються до України і тому заслуговують на найуважніший перегляд.

Перший висновок авторів: могили Одра, викладені з каменю і обкладені колами з заокругленого (валунного) каміння—належать не до неоліту (Лісауер,) а до II сторіччя нашої ери. Цей висновок треба прийняти, як цінний коректив до наших уявлень про Помор'я і навіть про Україну, але треба твердо пам'ятати, що в нас на Україні кам'яні кільця навколо могил властиві і усатівським корченикам і корченикам з мальованою керамікою (Серезлівка, Паркани, Кириківка, тощо). Окремі брили, іноді навіть дикарю—і могилам греко-римським (тесані плити Ольвії) і слов'янам (Ягнятин тощо). На сході Європи, себто поза межами поширення готів—вони характеризують слов'янські і чудські сопки—трапляються в Фінляндії, на Ловаті (IX ст.), в околицях Пскова, Гдова (XI ст. XIII—XIV) Новгородськ. губ. в Ковенській губ., Сибіру. На заході Європи вони є у Франції, на Британських островах, у Швеції і Данії тощо. Трапляються вони також і в передній Азії (Персії). Отже висновок, що могили з кам'яними колами належать до кам'яних знахідок тільки перед римського часу—не відповідає наявним фактам. Українським археологам треба взяти на увагу, що деякі поховання з каменю належать і до римськ. часу.

Інтересне і друге твердження автора про те, що поховання ямного типу під щитуватим прикриттям, оточені кам'яним ко-

лом, є поховання готів. Належать вони до I—III в. н. е. на Одрі. Тип готських поховань добре досліджено в Криму. За цими дослідженнями, їхні поховання не мають надгрунтового відзначення, вони ямного типу, покладені випростано головою і в камерах. При похованнях трапляються сліди дощок та речі подібні до знайдених на Одрі. Час бо близький і джерело впливів спільне. Отже немає зовнішніх перешкод (коли обминути те, що немає антропологічних порівнянь), щоб визнати такий тип поховань за готський.

А коли так, то треба перевірити і пояснити, чому не відповідає надгрунтове відзначення могил Криму подібним могилам Одру.

Для українських археологів публікація Kostrzewskiego має бути за стимул шукати далі слідів перебування готів у наших краях і поширення їхніх впливів на нашу людність доби полів похоронних урн.

Нарешті, датування пам'яток впускних урнових поховань можна вважати за доведене.

Такий загалом зміст цінної розвідки Kostrzewskiego, що закладає міцну підвалину до дальшої інтерпретації матеріалів, які висвітлюють готську проблему на Помор'ї та можливо і на Україні.



План м. Подонного — Гуровки, на довгастому (W—0 на  
 західній часті 1 (вис. до 5 м.); оточеному штирками та бачок  
 (рис. 1) складають її частину у 3 підгрупах: 0—6,



## МОГИЛЬНИЙ НЕКРОПІЛЬ БІЛЯ СТ. ПОЛОННОГО НА ВОЛИНІ.

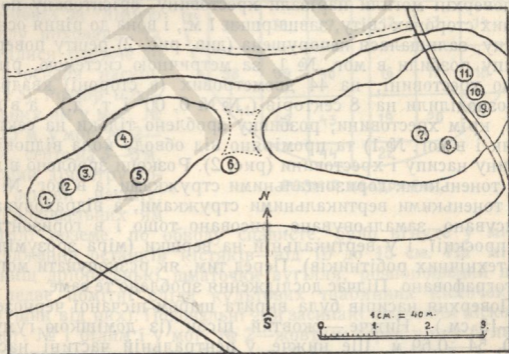
*Сергій Гамченко.*

Завідувач Шепетівського окружного музею—В. І. Кочубей, маючи на меті провести археологічні дослідження на Шепетівщині і тим поповнити музей, виклопотав р. 1927 від ОВК відповідні кошти та намітив для розкопів могильну групу біля ст. Полонного на S.-W від залізниці. ВУАК доручив мені виконати намічені дослідження.

Полонська залізнична могильна група міститься за 0,75 км. на NO від головного стаційного будинку, в ур. Вигон, на

Рис. 1.

Плян Полонської могильної групи.



околиці м. Полонного—«Горошки», на довгастому (W—O напрямку) узгір'ї (вис. до 5 м.), оточеному низинами та болотинами. Групу складають 11 насипів у 3 підгрупах: 0—5,

середній—2 та W—4, на віддалі одна від одної на 60—90 м. Тубільці звать ці могили «насіпами» та «горбками». Поки не провели залізницю місцевість була вкрита сосновим бором, який підсічено в 60-х роках XIX ст. Зберегли первісний вигляд 30% могил, а решту 70% заорано р. 1927.

Могили круглого пляну. Профіль—низький одрізок кулі. Навколо кожної—ледве помітний широкий рівчак. Розміри характерних ліній: височина 0,5—1,5 м., обвід коло основи насипу 44—60 м., криві—твірні: N—S 14—30 м. і W—O 15—24 м. Нашарування землі: ґрунт (пісок із гумусом) 15—18 см., жовтий пісок 34—50 см., нижче сіро-білий чи білий пісок. Зовнішнім виглядом—це могили типу поховань корчених кістяків на Волині. На поверхні землі (по могилах і суміжно з ними) де-не-де піднято фрагменти посуду того часу.

Дослідження розпочато 22/VII—закінчено 27/VII. В. І. Кочубей і співробітник зазначеного музею—М. Д. Савіцький допомагали досліджувати і в процесі роботи вчилися археологічної справи, цольової, і лябораторної. Ще перед тим, як почати дослідження, вони обізналися з процесом роботи та методами і способами її. Насамперед виготовлено плян групи. Одночасно виміряно характерні лінії. Для розкопів обрано дві могили W підгрупи більших розміром: №№ 4 і 3; з них № 1 (рис. 1, на пляні № 4) лише зорювали, а № 2 (на пляні № 3) заорано вперше. Щодо методів розкопування, то робили так: на поверхні могили нарізали хрестовину, орієнтовану по головних сторонах світу, завширшки 1 м., і вона до рівня основи насипу, залишалася непорушена (див. рис. 2) решту поверхні насипу розбили в мог. № 1, за метричною системою, рівнобіжно хрестовині, на 44 двометрових (в стороні) квадратів та розподілили на 8 секторів (№№ 0, 00 і т. д.), а в мог. № 2, крім хрестовини, розбивку зроблено тільки на сектори (8, як і в мог. № 1) та проміряно від обводу кола відповідну частину насипу і хрестовини (рис. 2). Розкопи зроблено в мог. № 1 тоненькими горизонтальними стружками, а в мог. № 2—теж тоненькими вертикальними стружками, а відраховувано, записувано, замальовувано, рисовано тощо і в горизонтальній проєкції, і у вертикальній на вершки (міра зрозуміліша для технічних робітників). Перед тим, як розкопувати могилу зфотографовано. Підчас дослідження зроблено те саме.

Поверхня насипів була вкрита шаром пісчаної черноземлі (10—15 см.). Нижче—жовтий пісок (із домішкою гумусу) на 0, 54—0,69 м. Ще нижче, у центральній частині насипу мог № 1 білий пісок (0,4—0,5 м.), а в мог. № 2—жовтий пісок (0,3—0,7 м.). Рельєф центрів насипу (в мог. № 1 з білого, а в мог. № 2 з жовтого піску)—мав у пляні округлу форму (з де-якими опуклинами та вигинами); діаметру 6—7 м.

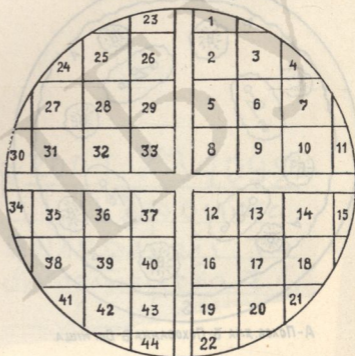


Пісок цих масивів був обпалений і мав у собі чимало попелу та дрібненьких вуглин. Під основою цих масивів у кожній із досліджених могил містилася поховальна яма, завглибшки у мог. № 1 до рівня білого піску, а у мог. № 2—жовтого. Поховальні ями містили в собі поховання родинні та одночасові корчених кістяків (чоловіче, жіноче, дитячі та іноді неவில்нече). Число поховань неясне (3—4). Покладено покійників по лінії обводу між центром і колом основи насипу, обличчям до центру (?) Від кістяків залишилися ледве помітні, рудуваті плями, їх можна було краще спостерегти у мог. № 1 (білий пісок), ніж у мог. № 2 (жовтий). Щодо стану схоронності кістяків, то несприятливі умови для цього були такі: пісок, схил місцевости, коріння дерев, що легко проходили до поховань, гризуни, просочувалася без перешкод вода, проходило повітря, тощо Поховальні ями мали культові вогнища, які складали окремих обвід за лінією обводу поховань та містилися ближче до кола основи насипу (рис. 3). Розмір поховальних ям у мог. № 1—15 м. у мог. № 2—12 м., себто на 3—5 м. менший діаметру кола основи насипу.

Дно поховальних ям взагалі поземе, по обводу спадисте, було вгнуте у місцях знаходження останків кістяків—від 10 до 15 см. На місцях вогнищ дрібнесенькі шматочки вугілля, розпорошений попіль та ледве помітні сліди культових тваринних кісточок (чи округин від них). Поховальні ями засипані опаленим піском,— у мог. № 1 білим і у мог. № 2—жовтим; серед піску були помітні розпорошений попіль та дрібнесеньке вугілля, а самий пісок мав діркувату, немов би туфову структуру й увесь мав злегка попілястий відтінок. Коли яму засипали, на давньому рівні землі, теж розклали вогнища, і вони теж складали обвід з 4—5 і кожне мало розмір щось із 1,5—2 м. Від цих вогнищ

рис. 2.

## СХЕМА РОЗКОПУ.



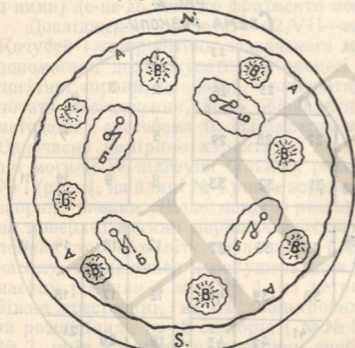
РОЗМІР КВАДР. = 2 м.

залишилися: обпалений спід, шматочки вугілля, попіл та округлині тваринних кісточок (культових). На нашу думку, і пісок насипу над вогнищами, що на рівні землі, і пісок засипаний у погребні ями над ямними вогнищами, звичайно, опалювали, через те, він і має зазначену вгорі структуру.

При похованнях знайдено кременні вироби. В мог. № 1 знайдено: 5 ножів, 2 скребачки, пилку, 2 вістря, рибальський гачок, 3 вістря на дроток, вістря на спис, одбивач, 2—нуклеуси, 10 невизначених знаряддів та 19 мікролітичних виробів

(13 скребачок, 4 невизразні знаряддя і 2 нуклеусики) і у мог. № 2: макогін, 2 одбивачі, гранітовий та з пісковика і 3 невизначені знаряддя. Крім того, багато уламків, часто - густо дуже дрібненькі, перепаленого кременю, що частіше траплялися в мог. № 1, а на споді вогнищ (переважно поховальних ям) знайдено шматки перепаленого граніту. Біля вогнищ, що на рівні землі, особливо з Ста О знайдено дрібненькі фрагменти посуду. Усе це виразніше можна було спостерігати в мог. № 1. Форми

РИС. 3.  
СХЕМА ПОХОВАНЬ



А-Похов. яма Б-Поховання В-Вогнища

кераміки не пощастило встановити. Проте можна зауважити, що глина була з домішкою кварцу, погано випалена, на колір — рудувато-рожева—усі ці ознаки є типові для кераміки корчених поховань на Волині. В насипах (у самих на двох горішніх шарах) знайдено поодинокі фрагменти недавньої кераміки, занесені вглиб корінням, гризунами, водою тощо, через те визнано, що до поховань вони не стосуються.

Людність, що їй належав досліджений некропіль, була тубільна, очевидячки, бідна, жила на початку мідяно-бронзової доби. Досліди були дуже складні, але надзвичайно інтересні з наукового погляду. Цінність їх: крім речей (після лабораторного опрацювання заінвентаризовано 79 номерів, щой надійшли до Шепетівського окружного музею в Славуті під

№№ 533—611), також сама система, методи та способи процесу досліджування їх. Могильна група, як показали розкопи, є кладовище чи некропіль часу корчених поховань, оселя ж тубільців, що його залишили, ще невідома, проте можливо майбутні досліді виявлять її. Користуючись із нагоди, приношу свою щирю подяку за допомогу в дослідях В. І. Кочубеєві та М. Д. Савіцькому.



LIBRARY



EXTRA

PLATE

...

...